



HANNO UND ERIKA EDELMANN

AQUARELLE
ÖLBILDER
ZEICHNUNGEN
PLASTIKEN
LITHOGRAPHIEN

EINLEITENDE WORTE VON KLAUS MARKERT ANLÄSS-
LICH DER AUSSTELLUNGSERÖFFNUNG AM
23.02.2006.

HIER FINDET HEUTE EINE VERANSTALTUNG DES
KUNSTFORUMS MARKERT GRUPPE STATT. DIE
EINLADUNG GILT DEM KÜNSTLEREHEPAAR ERIKA
UND HANNO EDELMANN.

BEVOR ICH ÜBER DIE KÜNSTLER SPRECHE, SAGE ICH
IHNEN ETWAS ÜBER DIE MARKERT GRUPPE.
BIS ZUM ENDE DES JAHRES 2005 WAR ICH IN DIE-
SEN GESELLSCHAFTEN GESCHÄFTSFÜHRENDER
GESELLSCHAFTER, HEUTE NOCH GESELLSCHAFTER
UND VORSTAND DES BEIRATES.

DA ICH MICH SEIT 50 JAHREN MIT KUNST BESCHÄF-
TIGE, LIEGEN MIR DIESE VERANSTALTUNGEN BESON-
DERS AM HERZEN. WIR WOLLEN MIT DIESEN
AUSSTELLUNGEN KEINESWEGS EINE KONKURRENZ
FÜR DIE HAMBURGER GALERIEN SEIN. DIESES
GESCHIEHT ALLES AUSSCHLIESSLICH VOR DEM
HINTERGRUND DES KUNST-SPONSORING.
WIR STELLEN DIESE RÄUMLICHKEITEN IN UNSERER
EHEMALIGEN FABRIK KOSTENLOS ZUR VERFÜGUNG
UND WOLLEN DAMIT DEN KÜNSTLERN EIN FORUM
BIETEN.

VIELE AUSSTELLUNGEN SIND SOWOHL HIER IN
HAMBURG ALS AUCH AN UNSEREM NEUEN
INDUSTRIESTANDORT IN NEUMÜNSTER GEZEIGT
WORDEN.

ZU UNSERER FIRMENGRUPPE NOCH EIN WORT:
WIR STELLEN IN NEUMÜNSTER MARSOFFLEX®
SCHLAUCHTECHNIK UND MARSYNTEX® FILTER-
TECHNIK HER. GELEITET WIRD DIE MARKERT GRUPPE
VON PHILIPP MARKERT, MEINEM SOHN, UND SÖNKE
BURMEISTER-BENKER.

DAS KÜNSTLEREHEPAAR EDELMANN IST MIR SCHON
SEIT JAHRZEHNTE BEKANNT. ABER ERST VOR EINI-
GEN MONATEN HABEN WIR UNS DURCH VERMITT-
LUNG VON FRAU FRANZISKA NEUBECKER KENNEN
GELERNT.

ICH FINDE DAS WERK DIESER BEIDEN KÜNSTLER SEHR
BEEINDRUCKEND UND VIELFÄLTIG UND VIELLEICHT
AUCH EIN WENIG GEGEN DIE ZEIT DER HEUTIGEN
KUNSTSZENE UND DARIN LIEGT FÜR MICH DAS
REIZVOLLE.

HIER SEHEN WIR NOCH MALEREI UND PLASTIKEN.
EINFACH SCHÖN!

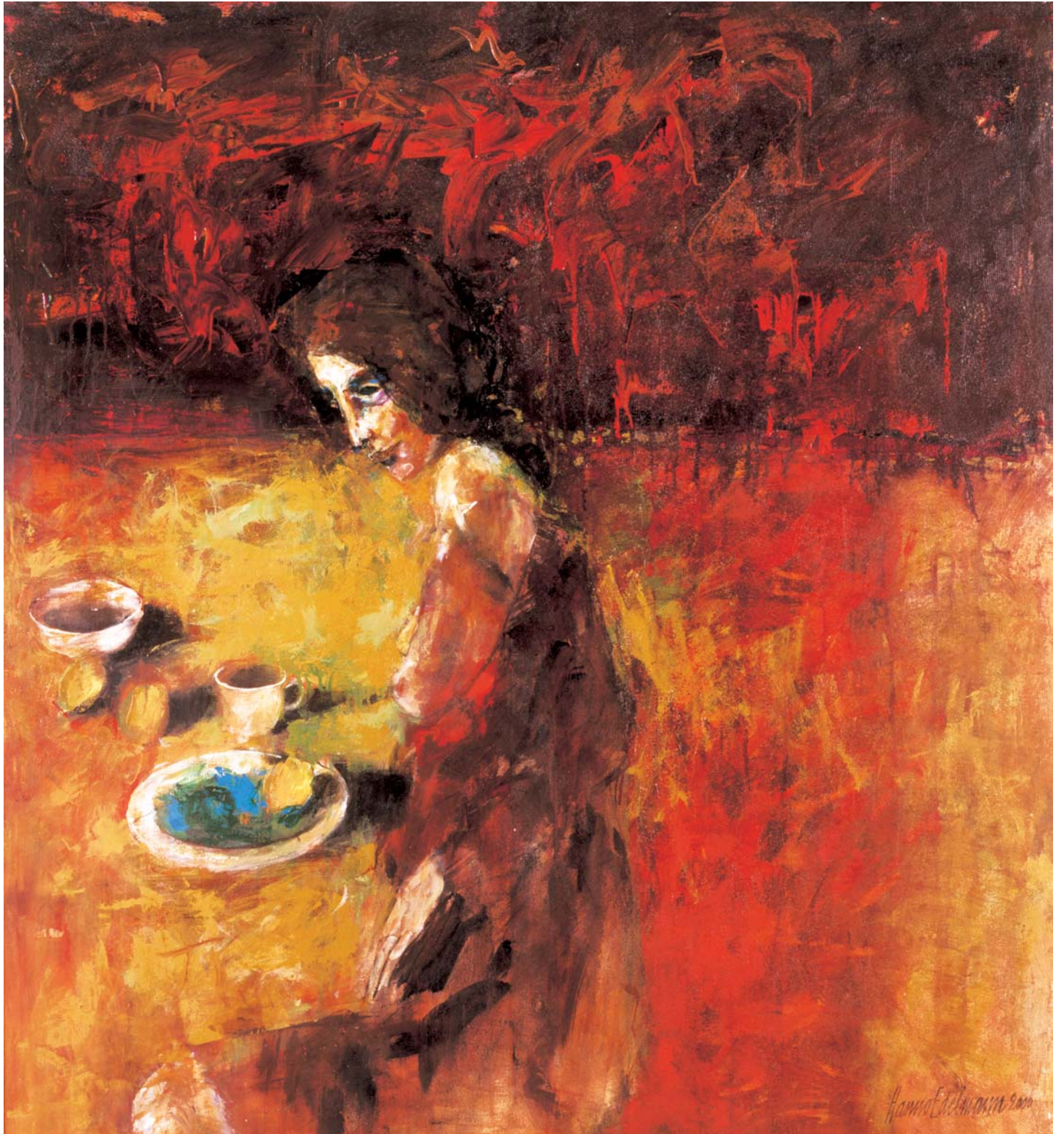
FRAU DR. GORA JAIN, KUNSTHISTORIKERIN, WEISS
BESSER UND AUSFÜHRLICHER ZU BERICHTEN.
WIR FREUEN UNS AUF IHREN VORTRAG. FRAU DR.
JAIN, SIE HABEN DAS WORT.



HANNO EDELMANN · ZUNEIGUNG 1995 BRONZEGUSS H 47,5 CM



HANNO EDELMANN · KLEINE UMARMUNG 1991 H 30 CM



HANNO EDELMANN · FRÜCHTE IN DER NACHT 2000 ÖL AUF LEINWAND 120 X 110 CM

VIS-À-VIS: MENSCHENBILDER UND ZWISCHENMENSCHLICHES VON ERIKA UND HANNO EDELMANN

SEIT ÜBER FÜNF JAHRZEHNTE LEBEN UND ARBEITEN ERIKA UND HANNO EDELMANN ALS KÜNSTLEREHEPAAR ZUSAMMEN UNTER EINEM DACH. BEI EINEM BESUCH IHRER LEBENS- UND WIRKUNGSSTÄTTE IN HAMBURG-RAHLSTEDT WIRD DIESE INTENSIVE UND ÄUSSERST AKTIVE VERBINDUNG SCHNELL SPÜRBAR. DAS GANZE HAUS IST VOLL GESTELLT MIT BILDERN, SKULPTUREN UND ARBEITSMATERIALIEN. GROSSFORMATIGERE SKULPTUREN FINDEN GERADE NOCH EINEN PLATZ IM GARTEN. IM KELLER ENTDECKT MAN SCHWERE STEINDRUCKPLATTEN UND EINE HANDDRUCK-PRESSE, DIE DAS PAAR BEREITS IN DEN FÜNFZIGER JAHREN ERWARB UND BIS HEUTE AUF TRADITIONELLE WEISE IN GEMEINSAMER ARBEIT BETREIBT.

ALS KÜNSTLERPAAR FUNKTIONIEREN SIE WIE EIN EINGESPIELTES TEAM. DABEI SCHEINEN DIE ROLLEN KLAR VERTEILT UND WERDEN MIT GRÖSSTER SELBSTVERSTÄNDLICHKEIT GETRAGEN. AUF DIESE WEISE REALISIEREN SIE SEIT MITTE DER FÜNFZIGER JAHRE ZAHLREICHE KÜNSTLERISCHE PROJEKTE. ZUGLEICH FINDEN DIE GEMEINSAME ENTWICKLUNG UND GEGENSEITIGE WERTSCHÄTZUNG IM GEMEINSCHAFTLICHEN "WIR"-TON IHREN NIEDERSCHLAG.

IN DER GRAPHIKKLASSE VON ALFRED MAHLAU AN DER LANDESKUNSTHOCHSCHULE IN HAMBURG LERNTE HANNO EDELMANN UND ERIKA ESTAG KENNEN, BEVOR SIE 1953 HEIRATETEN. ER STUDIERT DORT SEIT 1948 UNTER ANDEREM IN DEN KUNSTKLASSEN VON WILLEM GRIMM UND IVO HAUPTMANN. SIE BESUCHTE ZUNÄCHST EINIGE SEMESTER DIE GRAPHIK- UND ZEICHENKLASSEN AM BAUKREIS, BEVOR SIE ANFANG DER FÜNFZIGER JAHRE IN MAHLAUS GRAPHIKKLASSE AUFGENOMMEN WURDE. IN DER JEWEILIGEN EIGENEN KÜNSTLERISCHEN ARBEIT LÄSST SICH ALS GEMEINSAMKEIT ERKENNEN, DASS BEIDE AN DER FIGÜRLICH-GEGENSTÄNDLICHEN DARSTELLUNGSFORM KONSEQUENT FESTHALTEN. VORLAGE FÜR ZAHLREICHE BILDER UND ZEICHNUNGEN IST FÜR BEIDE DAS NUNMEHR SEIT ÜBER DREISSIG JAHREN IM HAUSE DER EDELMANNS VERKEHRENDE MODELL "GISELA". DIE AUSEINANDERSETZUNG MIT DEM BILD DES MENSCHEN, EIN SEIT JEHER ZENTRALES THEMA DER BILDENDEN KUNST, STEHT IM MITTELPUNKT DES JEWEILIGEN KÜNSTLERISCHEN SCHAFFENS. DIE JEDOCH UNTERSCHIEDLICHE WIRKUNG DER SICH DARAUS DANN ERGEBENDEN MENSCHENBILDER LIEGT ZUM TEIL SCHON IN DER WAHL DER DARSTELLUNGS-MEDIEN BEGRÜNDET.

NACH EINER ARBEITSPHASE IN DEN FÜNFZIGER JAHREN, IN DER AUCH ILLUSTRATIONEN FÜR ZEITSCHRIFTEN UND EDLE PORZELLANMALEREIEN ENTSTEHEN, BETÄTIGT SICH ERIKA EDELMANN SEIT ENDE DER SIEBZIGER JAHRE HAUPTSÄCHLICH IM GRAPHISCHEN UND ZEICHNERISCHEN BEREICH. ANFANG DER ACHTZIGER JAHRE FERTIGT SIE ZUDEM HOLZSCHNITTE, EINE TECHNIK, DIE SIE IN DER TRADITION DES EXPRESSIONISMUS ANGESIEDELT SIEHT UND DEREN AUSDRUCKSKRAFT IN DER VEREINFACHTEN FORM LIEGT. DIESE PRINZIPIEN FINDEN SICH AUCH IN IHREN BLEISTIFT- UND FEDERZEICHNUNGEN WIEDER, DIE NEBEN EINZELNEN TIERDARSTELLUNGEN VOR ALLEM DIE MENSCHLICHE FIGUR THEMATISIEREN. ES SIND STILLE, REDUZIERT BESCHREIBUNGEN ÄUSSERER WIE INNERER ZUSTÄNDE. NUR WENIGE STRICHE, MANCHMAL FLÜCHTIGE LINIEN LASSEN EIN GESICHT ODER EINEN KÖRPER ENTSTEHEN. DER STRICH KANN WEICH UND TONIG DURCH DIE BLEISTIFTZEICHNUNG WIRKEN, ABER AUCH KANTIG UND SPITZ DURCH DIE TUSCH-FEDER. DER FORMVEREINFACHUNG ENTSpricht DIE REDUKTION AUF DIE SCHWARZ-, GRAU- BIS WEISS-PALETTE DES GEWÄHLTEN DARSTELLUNGS-MEDIUMS ZEICHNUNG UND GRAPHIK.

DIE WEIBLICHE FIGUR STEHT IM VORDERGRUND FÜR DIE PORTRAIT- UND AKTDARSTELLUNGEN. DIE KÜNSTLERIN WÄHLT RUHENDE UND ZURÜCKHALTENDE MOTIVE, ES KÖNNEN FRAUEN BEIM TAGWERK, WALDARBEITERINNEN ODER NETZFLICKERINNEN SEIN. SIE KONZENTRIERT IN DIESEN FRAUBILDERN DEN ZEICHNERISCHEN AUSDRUCK AUF DER SUCHE NACH DEM WESENTLICHEN UND ERFASST ÜBER DIE ÄUSSERE GESTALT ETWAS INNERMENSCHLICHES UND ZUGLEICH ÜBERZEITLICHES.

DAS MENSCHENBILD KANN IM VERGLEICH ZU ANDEREN MOTIVEN ALS BESONDERS CHARAKTERISTISCHES MERKMAL EINER ZEIT BETRACHTET WERDEN. ALLE GESELLSCHAFTLICHEN UND KULTURELLEN VERÄNDERUNGEN SPIEGELN SICH IN IHM AUF PRÄGNANTE WEISE WIDER; BEISPIELSWEISE GEISTIGE ENTWICKLUNGEN, DIE STELLUNG DES MENSCHEN IN DER GESELLSCHAFT, ZWISCHENMENSCHLICHE BEZIEHUNGEN UND VIELES MEHR. VOR DIESEM HINTERGRUND IST DIE AUSEINANDERSETZUNG MIT DEM BILD DES MENSCHEN BEI HANNO EDELMANN ANGESIEDELT. ES STEHT BIS HEUTE IM ZENTRUM SEINER KÜNSTLERISCHEN BESCHÄFTIGUNG, TROTZ ABSTRAKTER TENDENZEN IN DER MALEREI DER FÜNFZIGER BIS SIEBZIGER JAHRE VERFOLGTE ER ES,

ZWISCHENZEITLICH VIELLEICHT AUCH ALS KLEINER PROTEST GEGEN DIE VORHERRSCHAFT DER ABSTRAKTEN KUNST IN DIESER ZEIT, KONSEQUENT WEITER.

SEIN UMFANGREICHES UND VIELSEITIGES WERK UMFASST MALEREI, GRAPHIK UND SKULPTUR. DIE IN GIPS ODER TON MODELLIERTEN FIGUREN WERDEN IN BRONZE ABGEGOSSEN. SIE ZEIGEN EINZEL- ODER ZWEIFIGURENDARSTELLUNGEN, IN DENEN CHARAKTERSTARKE PHYSIOGNOMIEN UND INTENSIVE ZWISCHENMENSCHLICHE VERBINDUNGEN IN DIE PLASTISCHE FORM ÜBERFÜHRT WERDEN.

BEREITS DIE IN DEN SECHZIGER JAHREN ENTSTANDENEN KIRCHENFENSTER MACHEN SEINE VORLIEBE FÜR INTENSIV LEUCHTENDE FARBEN DEUTLICH. IN DEN ÖL- UND AQUARELLBILDERN SOWIE IN FARBLITHOGRAPHIEN FINDET SICH DIESE FARBWIRKUNG WIEDER. DIE STARKFARBIGEN ARBEITEN ZEIGEN EINZEL- UND MEHRFIGURENDARSTELLUNGEN, DIE ALS GRUPPENFORMATIONEN UND IN GESELLSCHAFTEN AGIEREN. IMMER WIEDER STEHT GISELA ALS MODELL ZUR VERFÜGUNG, IHRE PHYSIOGNOMIE IST ERKENNBAR. DER KÜNSTLER INTEGRIERT SICH ABER AUCH SELBST MAL MEHR, MAL WENIGER BEWUSST IN SEINE BILDER, SEIN EIGENES MARKANTES PROFIL STEHT PATE BEI EINIGEN FIGURENKOMPOSITIONEN. DIE FIGUREN TAUCHEN IN DIE, IN EXPRESSIVER MANIER MEHRSCHTIG AUFGETRAGENE FARBE EIN ODER TRETEN AUS IHR HERAUS. ES BLEIBT VIEL RAUM UM SIE HERUM, DA SIE AUS DER BILDMITTE VERDRÄNGT UND AN DEN RAND GEFÜHRT WERDEN. SIE SCHEINEN SICH BISWEILEN IN DEN GROSSEN BILDRÄUMEN ZU VERLIEREN, HINTERGRUND- UND BILDRAUMGESTALTUNG NAGEN AN IHRER MATERIELLEN EXISTENZ. THEMATISCH NIMMT HANNO EDELMANN IN VIELEN BILDERN KONKRETEN BEZUG AUF AKTUELLE EREIGNISSE UND THEMEN IN KUNST UND GESELLSCHAFT. REFLEXIONEN ÜBER BEUYS' GEDANKENWELT SOWIE ÜBER DIE NEUSTEN ENTWICKLUNGEN IN DER MALEREI BEISPIELSWEISE DER ACHTZIGER JAHRE ODER DER LEIPZIGER SCHULE WERDEN IN SEINEN BILDTHEMEN AUF- UND MANCHMAL AUCH KRITISCH ANGEGRIFFEN.

DIE WERKTITEL GEBEN GELEGENTLICH AUFSCHLUSS ÜBER ODER DEN EINSTIEG IN DAS THEMA. SIE "FINDEN SICH" AUF UNTERSCHIEDLICHSTE WEISE, MANCHMAL IN GEMEINSAMER BERATUNG, MANCHMAL DURCH ZUFALL. DAS KÜNSTLERPAAR LÄSST SICH ABER AUCH VON BETRACHTERREAKTIONEN INSPIRIEREN: DIE IDEEN "WERDEN AUS DEN 'ZWISCHENTÖNEN' DER BETRACHTER AUSGESUCHT"

BESCHREIBT HANNO, ABER "OHNE EINZUENGEN ODER GAR ILLUSTRATIV ZU WIRKEN" BETONT ERIKA.

AUCH HIER RESULTIERT GESCHAFFENES AUS DER ZUSAMMENARBEIT: SIE BESPRECHEN UND DISKUTIEREN DIE BILDER UND SKULPTUREN, REFLEKTIEREN GEMEINSAM DEN GEIST DER ZEIT. ES IST EINE ENTWICKLUNG, DIE AUF DEM BESONDEREN DIALOG DES KÜNSTLERPAARES AUFBAUT, DER GUT ZU FUNKTIONIEREN SCHEINT. EIN GROSSER TEIL DER KÜNSTLERISCHEN ARBEIT ERIKAS BEZIEHT SICH AUF DIE MIT- UND WEITERENTWICKLUNG DES WERKS VON HANNO. SIE FÜHLT SICH ENG MIT SEINER KÜNSTLERISCHEN ENTWICKLUNG VERBUNDEN, WIRKT AUF SEINE ARBEIT EIN UND ARBEITET AUCH AKTIV MIT, WIE ES BEISPIELSWEISE DIE IN JÜNGSTER ZEIT ENTSTANDENEN FARBLITHOGRAPHIEN AN DER HAUSEIGENEN DRUCKERPRESSE ZEIGEN. SIE FÖRDERT SEINE ARBEIT IM DIALOG, DEN ER AUCH STETS SUCHT, STEHT IHM BERATEND UND ZUGLEICH KRITISCH ZUR SEITE UND HAT, WIE SIE ES FORMULIERT, SICH SELBST "IN SEINER ARBEIT WEITERENTWICKELT."

DEMZUFOLGE ERKLÄRT SICH IHRE EIGENE ARBEIT IM KONTEXT DES GEMEINSCHAFTLICHEN KÜNSTLERPAARDASEINS, HINTER DEM SIE ZURÜCKTRITT UND MEHR IM HINTERGRUND WIRKT. ES ERGIBT SICH EIN SEHR KONZENTRIERTES, BEINAHE ETWAS ZU ZURÜCKHALTENDES WERK, WIE ES ANHAND DER AUSGESTELLTEN HOLZSCHNITTE AUS DEN ACHTZIGER JAHREN SOWIE EINER AUSWAHL AN ZEICHNUNGEN DER LETZTEN FÜNF JAHRE SICHTBAR WIRD. IHRE KLEINEN, SCHWARZ-WEISSEN BLÄTTER BILDEN EIN STILLES, VIELLEICHT BEWUSST GEWÄHLTES PENDANT ZU HANNOS ZUM TEIL GROSSFORMATIGEN, FARBKRÄFTIGEN GEMÄLDEN.

IN DER AUSSTELLUNG WIRD MIT EINEM FRÜHEN, 1959 ENTSTANDENEN ÖLBILD PORTRAIT ERIKA ZU SEINEN ARBEITEN ÜBERGELEITET. GELEGENTLICH TAUCHT ERIKA ODER AUCH DAS PAAR ALS MOTIV IN SEINEN BILDERN AUF, WODURCH DAS GEMEINSAME LEBEN UND WIRKEN BEKRÄFTIGT WIRD. DIE AUSGESTELLTEN ÖLBILDER SOWIE DIE AQUARELLE, FARBLITHOGRAPHIEN UND SKULPTUREN GEBEN EINEN UMFASSENDEN EINBLICK IN DAS BESTÄNDIGE UND TATKRÄFTIGE SCHAFFEN DES KÜNSTLERS AUS DER ZEIT ZWISCHEN 1995 UND 2005. DAS DARIN ERKENNBARE MENSCHENBILD BLEIBT AM ZEITGEIST ORIENTIERT, UND ES ENTSTEHT IM VIS-À-VIS DURCH DEN FRUCHTBAREN DIALOG DES KÜNSTLERPAARS.

DR. GORA JAIN



HANNO EDELMANN · MOMENT DER ANTWORTLOSIGKEIT 2001/03 ÖL AUF LEINWAND 88 X 65 CM



HANNO EDELMANN · ÖDIPUS 2001 BRONZEGUSS H 30 CM



HANNO EDELMANN · DIE LOGE 2002 LITHOGRAPHIE 40 X 55 CM



HANNO EDELMANN · SPIEL UM DIE GEIGE 1993 ÖL AUF LEINWAND 88 X 65 CM

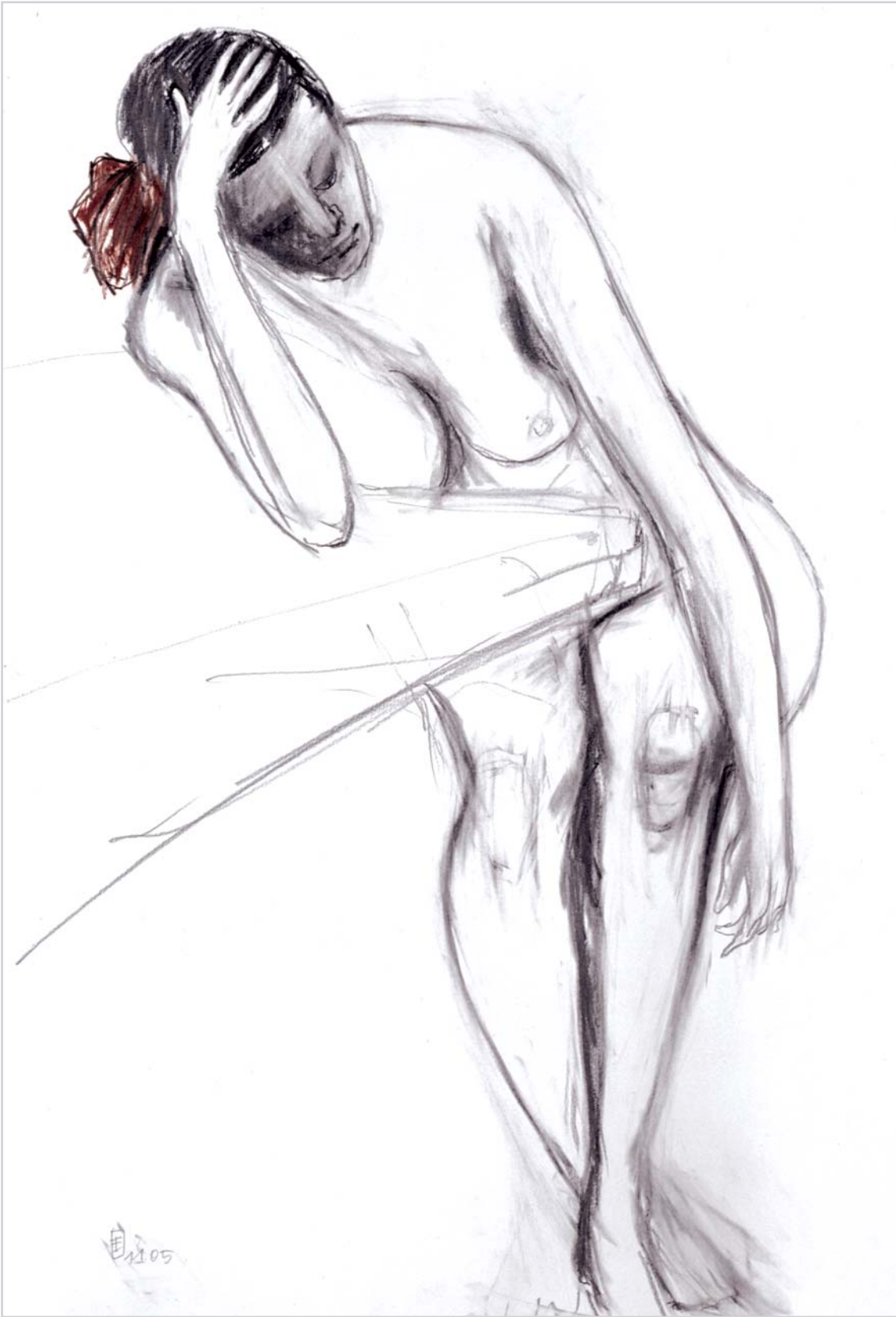


HANNO EDELMANN · HEIMLICHE LIEBE 1998 AQUARELL 40 x 55 CM

HANNO EDELMANN · SCHMETTERLINGSKUSS 1995 AQUARELL 40 x 55 CM



HANNO EDELMANN · ALTE LIEBE ROSTET NICHT 2000 AQUARELL 40 x 55 CM
HANNO EDELMANN · ZWEI ALLEIN 1991 AQUARELL 40 x 55 CM



ERIKA EDELMANN · ROTE SCHLEIFE 2005 GRAPHIT 59 X 41 CM



ERIKA EDELMANN · DER KOPF 1997 GRAPHIT 59 X 41 CM



ERIKA EDELMANN · OHNE TITEL 1993 ÖLKREIDE 59 x 40 CM



HANNO EDELMANN · TRÄUMENDE 1989 BRONZEGUSS H 21,5 CM



ERIKA EDELMANN · SIESTA 1991 GRAPHIT 41 X 59 CM



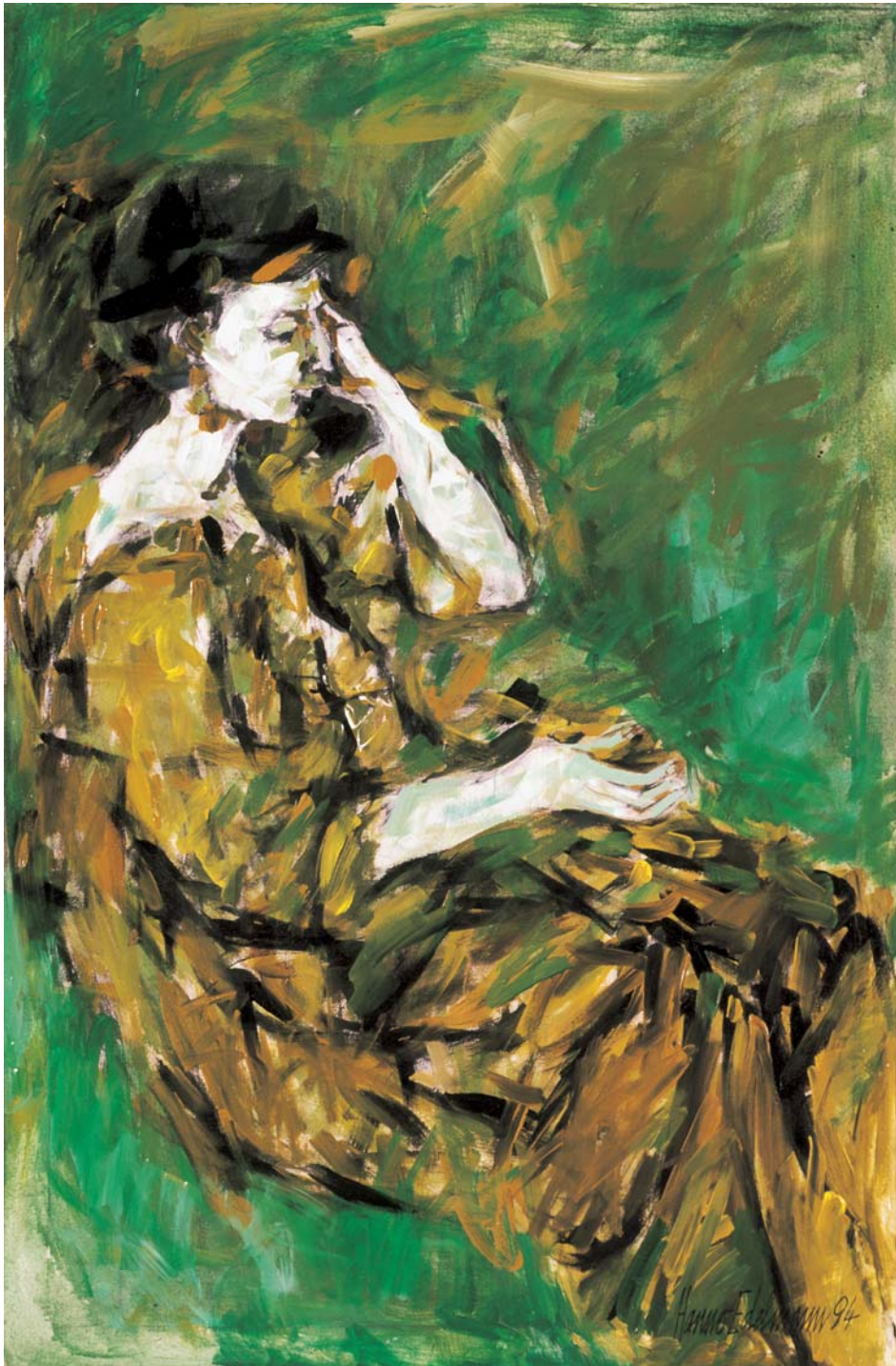
ERIKA EDELMANN · NETZFlickERINNEN 1974 HOLZSCHNITT 60 x 30 CM



HANNO EDELMANN · IN LONDON 2002 LITHOGRAPHIE 40 x 55 CM
HANNO EDELMANN · HAUSFREUND 2002 LITHOGRAPHIE 40 x 55 CM



HANNO EDELMANN · NUR FÜR DICH 2002 LITHOGRAPHIE 40 X 55 CM



HANNO EDELMANN · GRÜNE DAME 1994 ÖL AUF LEINWAND 64 X 97 CM



HANNO EDELMANN · OFFENES BUCH 2001 BRONZEGUSS H 28 CM



HANNO EDELMANN · FISCHTELLER 1992 ÖL AUF LEINWAND 70 X 80 CM



ERIKA EDELMANN

1932 GEBOREN IN BERLIN-CHARLOTTENBURG
 1946-1953 KÜNSTLERISCHE AUSBILDUNG IM
 BAUKREIS UND HFBK HAMBURG BEI
 DEN PROF. KASCHAK, MAHLAU, TITZE,
 HAFTMANN
 1952 – 1998 MITGLIED IM BBK HAMBURG
 SEIT 1953 VERHEIRATET MIT HANNO EDELMANN,
 ZWEI SÖHNE

KÜNSTLERISCHER SCHWERPUNKT: AKTZEICHNUNG
 NACH DEM MODELL

GEMEINSAME STUDIENREISEN NACH: SPANIEN,
 GRIECHENLAND, BELGIEN, NIEDERLANDE, ENGLAND,
 DÄNEMARK, ITALIEN, FRANKREICH UND DER SCHWEIZ.

BEIDE KÜNSTLER SIND IN ZAHLREICHEN ÖFFENTLICHEN
 UND PRIVATEN SAMMLUNGEN VERTRETEN. Z.B. KUNST-
 HALLE BIELEFELD, EMDEN, HAMBURG, SCHLOSS GOTTORF,
 PACHEN, ROSTOCK UVM.

HANNO EDELMANN

1923 GEBOREN IN HAMBURG
 1934 – 1952 KÜNSTLERISCHE AUSBILDUNG AN DER
 HANSISCHEN HOCHSCHULE FÜR
 BILDENDE KÜNSTE, HFBK HAMBURG
 BEI DEN PROF. KRUBECK, MENDE,
 HAFTMANN UND GRIMM
 1941 – 1948 KRIEGSTEILNEHMER IN FRANKREICH
 U. RUSSLAND; VIERJÄHRIGE
 GEFANGENSCHAFT IN SIBIRIEN
 1952 – 1998 MITGLIED IM BBK HAMBURG
 SEIT 1953 VERHEIRATET MIT ERIKA GEB. ESTAG,
 ZWEI SÖHNE
 SEIT 1961 MITGLIED IN DER „MÜNCHENER
 SECESSION“, MÜNCHEN

KUNST IM ÖFFENTLICHEN RAUM (SCRAFFITOS, RELIEFS
 IN BRONZE, PLASTIKEN); GESTALTUNG VON
 KIRCHENFENSTERN FÜR 22 KIRCHEN IM NORDDEUT-
 SCHEN RAUM; BIS 1960 ZAHLREICHE GRAFIKEN FÜR
 DIE GRIFFELKUNST E.V.; EDITION ZWEIER
 KLEINPLASTIKEN DER LICHTWARK-GESELLSCHAFT E.V.